



1. Gaminio pavadinimas

8 spalvų belaidis pultas

2. Gaminio kodas 19847

3. Spalva Balta

4. Trumpas aprašymas

Jungiklių karalius! Belaidis ir nuostabiai didelis mygtukų pultas, kuriuo galima įjungti ir išjungti Wi-Fi gaminius, o taip pat ir pakeisti spalvą. Su iš anksto įrašytais įvairiakalbiais žodžiais ir garsais, laikmačio funkcija, įkrovikliu, USB jungtimi, papildomais lizdais kitiems jungikliams ir papildomiems pultams prijungti.

5. Turinys

- 1 x 8 spalvų belaidis pultas
- 1 x universalus baterijų įkroviklis
- 1 x USB laidas

6. „Snoezelen®“ stimuliacijos

- Regėjimas

7. Geriausia naudoti

Naudokite patalpose su Wi-Fi palaikančiais gaminiais.

8. Suderinami „ROMPA®“ gaminiai

„ROMPA®“ siūlo didelį į Wi-Fi reaguojančių gaminių asortimentą - asortimentas nuolat didėja, todėl prašome žiūrėti mūsų katalogą ir svetainėje pateiktą informaciją www.rompa.com. Kai kurie suderinami gaminiai:

„Sensory Magic™“

19771 Vidutinio dydžio burbulų vamzdis

19772–5 didelis burbulų vamzdis

19777–80 vandens burbulų vamzdis

19776 Itin didelis burbulų vamzdis

19767–770 kamuolys - burbulų vamzdis

19210 šviesos šaltinis

19214 spalvų valdymo pultas

19209 spalvas atitinkantis skydas

18523 burbulų sienos skydas

19603 „Catherine“ rato skydas

18537 interaktyvus šviečiančių gyslelių fontano skydas

18544 fejerverkų skydas

20132 sniego skydas

19723 šviesos difrakcijos totemas

20565 ir 20566 begalybė ir toluma

20287 Wi-Fi žvaigždėto dangaus skydas

Paprasti jungikliai, pvz., 19966 minkštas „Koosh“ jungiklis, 20179 „Furry“ jungiklis

9. Naudojimo pradžia

- Apverskite pultą, kad į jus būtų atsukta apatinė pusė ir galėtumėte pasiekti LCD meniu ekraną.
- Įjunkite pultą naudodamiesi maitinimo įjungimo/išjungimo mygtuku.
- Pagrindinio meniu ekrane bus rodomos visos meniu parinktys. Po meniu naršykite naudodamiesi aukštyn/žemyn ir kairėn/dešinėn slinkties mygtukais: rinkitės iš **All WiFi**, norėdami valdyti visus kambaryje esančius „ROMPA®“ Wi-Fi gaminius vienu metu, tada paspauskite rodyklės į **dešinę** mygtuką ir pasirinkite.
- Paspauskite **Play** ir pasirinkite, kurį „ROMPA®“ gaminį norite valdyti. Pasirinkite **Panels (skydai)**, **Bubble Tubes (burbulų vamzdžiai)** arba **Sensory Magic („Sensory Magic“)**. Pasirinkite **Play**, tada spustelėkite rodyklės į dešinę mygtuką.
- Patikrinkite, ar jūsų valdomi „ROMPA®“ gaminiai yra prijungti ir įjungti.

10. Išsamus aprašymas

Jungiklių karalius! Belaidis ir puikus! Naujas ir patobulintas modelis!

- Su iš anksto įrašytais įvairiakalbiais žodžiais ir garsais
- Gali įjungti ir išjungti Wi-Fi gaminius
- Laikmačio funkcija leidžia reguliuoti suaktyvintos spalvos trukmę
- Įkraunamas – komplektuojamas su įkrovikliu, kuris veikia dvejopai ir kurį galima įjungti į elektros tinklą, jei kartais pamiršote įkrauti įrenginį
- USB jungtis leidžia užprogramuoti naujus garsus
- 9 dideli mygtukai, kuriais naudodamiesi galite interaktyviai valdyti įvairius gaminius
- Toks pat didelis ir panašus į populiariausius itin interaktyvius jungiklių blokus, skirtus

„ROMPA®“ burbulų vamzdžiams

- Galima naudoti tik norint pakeisti pagrindines spalvas (raudoną, žalią, mėlyną, geltoną) ir burbulų vamzdžio ar sienos burbulų skydo burbulus
- 9 papildomi 3,5 mm lizdai išoriniams jungikliams
- Galima naudoti su vidutiniais ir dideliais burbulų vamzdžiais, šviesos šaltiniu, kintamų spalvų skydu, spalvų atitikties skydu, sienos burbulų skydu, „Catherine“ rato skydu, sniego skydu, begalybės skydu, fontano skydu, fejerverkų skydu ir pan.
- Papildomi pultai apatinėje pusėje su LDC ekranu ir iš anksto užprogramuotomis funkcijomis

11. Saugumas

- Visada stebėkite šio gaminio naudojimą.

12. Techniniai duomenys

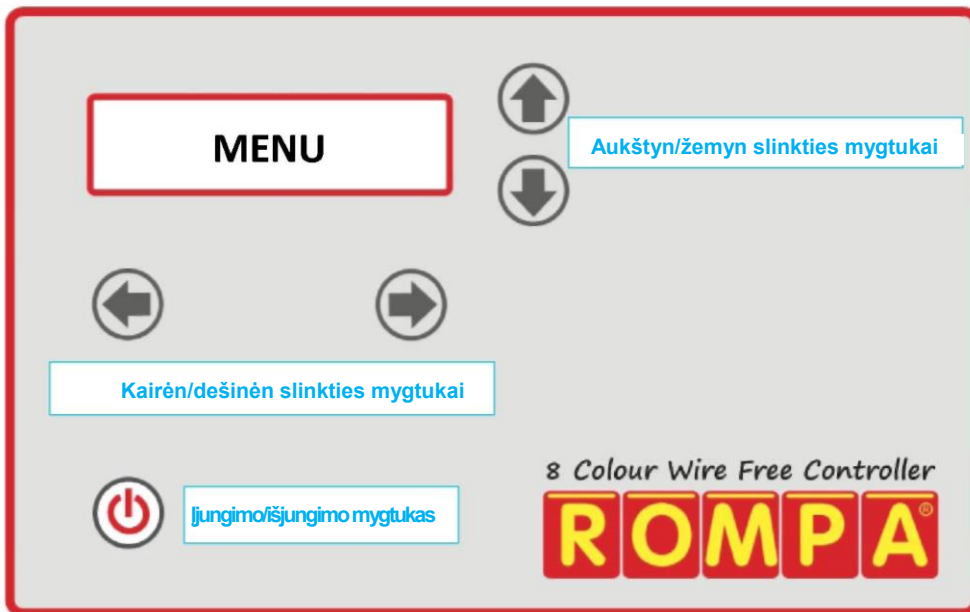
Dydis: 37 cm skersmens x 12 cm aukščio


CE: šis gaminys atitinka EN60950 reikalavimus.

13. Montavimas

NUSTATYMAS


Apverskite pultą, kad į jus būtų atsukta apatinė jo pusė. Jūs matysite šį LCD meniu ekraną:



Ijunkite pultą naudodamiesi maitinimo įjungimo/išjungimo mygtuku  :
Paspauskite ir palaikykite įjungimo/išjungimo mygtuką. Pasigirs įjungimo garsas.

Pagrindinio meniu ekrane bus rodomos visos meniu parinktys. Po meniu naršykite naudodamiesi aukštyn/žemyn ir kairėn/dešinėn slinkties mygtukais: Spausdami rodyklių aukštyn/žemyn mygtukus slinkite per meniu parinktis:


| |
|---|
| All WiFi Play Settings |
|---|

All WiFi – pasirinkite šią parinktį, jei norite valdyti visus kambaryje esančius „ROMPA®“ WiFi gaminius tuo pačiu metu. Pasirinkite **All WiFi** ir paspauskite rodyklės į dešinę mygtuką , kad pasirinktumėte.

Play – pasirinkite šią parinktį, kad pasirinktumėte kurį „ROMPA®“ gaminį norite valdyti. Pasirinkite **Panels**, tada rinkitės iš „ROMPA®“ skydų sąrašo: **Bubble Tubes** – jei norite valdyti kambaryje esančius „ROMPA®“ burbulų vamzdžius arba **Sensory Magic™** - jei norite naudoti pultą su „ROMPA® Sensory Magic™“ sistema:

Pasirinkite **Play**, tada spustelėkite rodyklės į dešinę mygtuką .

Dėl skydų pasirinkite **Panels** ir spustelėkite rodyklės į dešinę mygtuką .

Pasirinkite pageidaujama valdyti skydą ir dar kartą spustelėkite rodyklės į dešinę mygtuką .

Jei suklysite arba persigalvosite, galite spustelėti rodyklės į kairę mygtuką ir grįžti atgal į meniu parinktis.

Dėl burbulų vamzdžių pasirinkite **Play**, tada spustelėkite rodyklės į dešinę mygtuką .

Pasirinkite **Bubble Tubes** ir dar kartą spustelėkite rodyklės į dešinę mygtuką .

Dėl „Sensory Magic™“ pasirinkite **Play**, tada spustelėkite rodyklės į dešinę

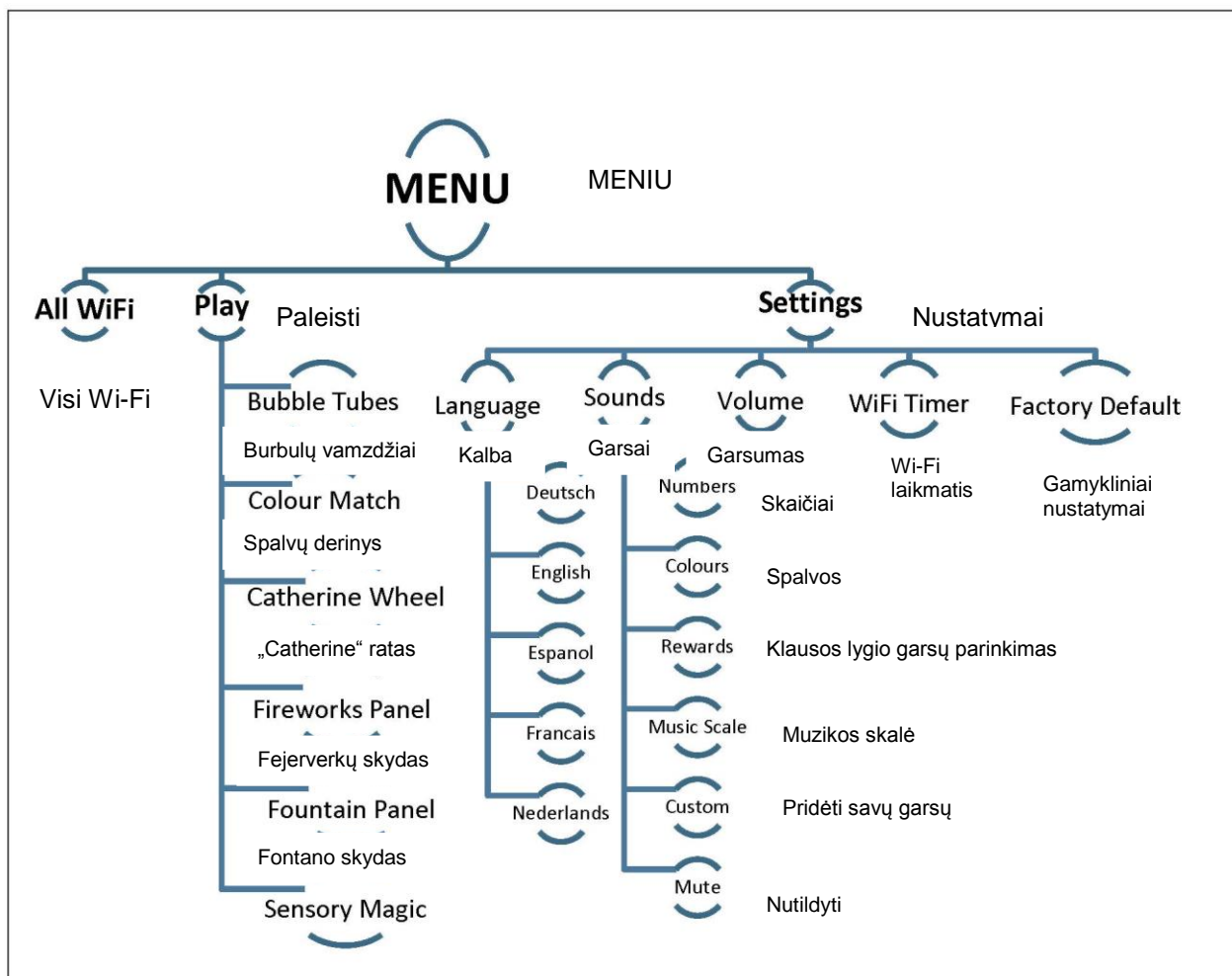
mygtuką .

Pasirinkite **Sensory Magic** ir dar kartą spustelėkite rodyklės į dešinę mygtuką .

Ši informacija bus išsaugota net ir išjungus 8 spalvų belaidį pultą. T.y., 8 spalvų belaidis pultas įsimena, kuris gaminys yra valdomas.

Atminkite: jei turite kelis gaminius, naudodamiesi 8 spalvų belaidžiu pultu galite valdyti juos visus. Pavyzdžiui, jei turite du burbulų vamzdžius, **Play** meniu pasirinkus **Bubble Tubes** naudodamiesi 8 spalvų belaidžiu pultu vienu metu galėsite suaktyvinti abu burbulų vamzdžius.

Patikrinkite, ar jūsų valdomi „ROMPA®“ gaminiai yra prijungti ir įjungti.



NUSTATYMAI (SETTINGS)

Pasirinkite šią parinktį, kad galėtumėte rinktis **Language (kalba)**, **Sounds (garsai)**, **Volume (garsumas)**, **WiFi Timer (Wi-Fi laikmatis)** ir **Factory Default (gamykliniai nustatymai)** nustatymus:

Language (kalba) – pasirinkite kalbą, kurią pageidaujate naudoti „ROMPA®“ 8 spalvų belaidžiame pulte:

- | |
|------------|
| Deutsch |
| English |
| Espanol |
| Francais |
| Nederlands |

Išrinkite pasirinktą kalbą ir spustelėkite rodyklės į dešinę mygtuką.

Sounds – pasirinkite garsus, kuriuos pageidaujate girdėti iš „ROMPA®“ 8 spalvų belaidžio pulto. Jūs galite rinktis iš **Numbers** - skaičiai 1-8, pvz., „One“ (vienas), „Two“ (du), „Three“ (trys), **Colours** – spalvų pavadinimai, pvz., „Red“ (raudona), „Green“ (žalia), „Blue“ (mėlyna) ir t.t., **Rewards** – klausos lygio garsų pasirinkimas, **Music Scale** - C mažoro, piano muzikos skalė (lengvesnių tonų galite rasti mūsų svetainėje ir atsisiųsti atskirą tonų dokumentą), **Custom** – pridėkite savų garsų (žr. kitus psl.) arba **Mute** - nutildykite.

Išrinkite pasirinktą garsą ir spustelėkite rodyklės į dešinę mygtuką.

Muzikos skalė (Music Scale)

Galite nemokamai atsisiųsti dokumentą iš mūsų svetainės ir leisti tonus naudodamiesi 8 spalvų belaidžiu pultu. „ROMPA“ svetainėje (www.rompa.com) ieškokite 19847 ir spustelėkite „Product Support“ (Gaminio palaikymas). Tada spustelėkite „Additional Product Instructions (PDF)“ (papildomos gaminio instrukcijos). Toliau pateiktas vienas melodijos pavyzdys. Šiame atsisiųstame PDF faile yra keletas melodijų.

„Twinkle Twinkle Little Star“ (šviesk, šviesk maža žvaigždute)



Volume (garsumas) – pasirinkite šią parinktį norėdami valdyti „ROMPA®“ 8 spalvų belaidžio pulto garsą. Naudodamiesi rodyklių aukštyn/žemyn mygtukais pasirinkite pageidaujamą garsumą (min. 0 – maks. 10).

WiFi Timer (Wi-Fi laikmatis) – pasirinkite šią parinktį norėdami reguliuoti pasirinktos spalvos rodymo trukmę. Naudodamiesi rodyklių aukštyn/žemyn mygtukais rinkitės iš: 10 s, 30 s, 1 min., 5 min. ir 10 min. Pasirinkta spalva liks suaktyvinta pasirinktą laiko trukmę arba iki bus paspaustas kitos spalvos mygtukas.

Factory Default (gamykliniai nustatymai) – pasirinkite šią parinktį norėdami atsatyti gamyklinius nustatymus šioms parinktims: All WiFi (visi Wi-Fi), Language (kalba) - English (anglų), Sounds (garsai) - Music Scale (muzikos skalė), Volume (garsumas) - 5, WiFi Timer (Wi-Fi laikmatis) - 1 min.

NAUDOJIMO INSTRUKCIJOS

Ijunkite pultą naudodamiesi maitinimo įjungimo/išjungimo mygtuku.

Nuspauskite ir palaikykite nuspaustą mygtuką.

Ijungiant arba išjungiant bus girdimas įjungimo/išjungimo garsas, kai spaudžiamas įjungimo/išjungimo mygtukas.

Paspauskite spalvotą mygtuką ir pakeiskite „ROMPA®“ gaminių šviesą į tą pačią spalvą. Pulte yra laikmatis. Pasirinkta spalva išliks suaktyvinta atsižvelgiant į laikmačio nustatymą („WiFi Timer“ nustatymas, numatytasis = 1 min.) arba iki bus paspaustas kitas spalvotas mygtukas.

| Mygtukas | Mygtuko spalva | WiFi spalva | Pultas | Burbulų vamzdis |
|--|----------------|-------------|------------|------------------|
| 1 | Raudona | Raudona | Raudona | Raudona |
| 2 | Žalia | Žalia | Žalia | Žalia |
| 3 | Mėlyna | Mėlyna | Mėlyna | Mėlyna |
| 4 | Geltona | Geltona | Geltona | Geltona |
| 5 | Oranžinė | Oranžinė | Oranžinė | Oranžinė |
| 6 | Rožinė | Rožinė | Rožinė | Rožinė |
| 7 | Violetinė | Violetinė | Violetinė | Violetinė |
| 8 | Balta | Balta | Balta | Balta |
|  | Atstatymas | Atstatymas | Atstatymas | Burbulų įj./išj. |



Reset (atstatymo) / Bubbles (burbulų) mygtukas

Naudodami šį centrinį mygtuką galite atšaukti Wi-Fi. Šis mygtuką paspaudus **WiFi / Panels / Sensory Magic** režimu gaminiams bus grąžintas automatinis režimas. Šį mygtuką paspaudus **Bubble Tubes (burbulų vamzdžio)** režimu naudotojas galės įjungti arba išjungti burbulus.

Paspaudus vieną iš 9 spalvotų mygtukų, mygtukas trumpam įsižiebs ir bus girdimas pasirinktas garsas, pvz., spalvos pavadinimas, skaičius, klausos lygis ar burbulų garsas. Tokiu būdu naudotojui „atlyginama“ už kiekvieno mygtuko paspaudimą garsu ir šviesa.

Panels Mode (skydų režimas)

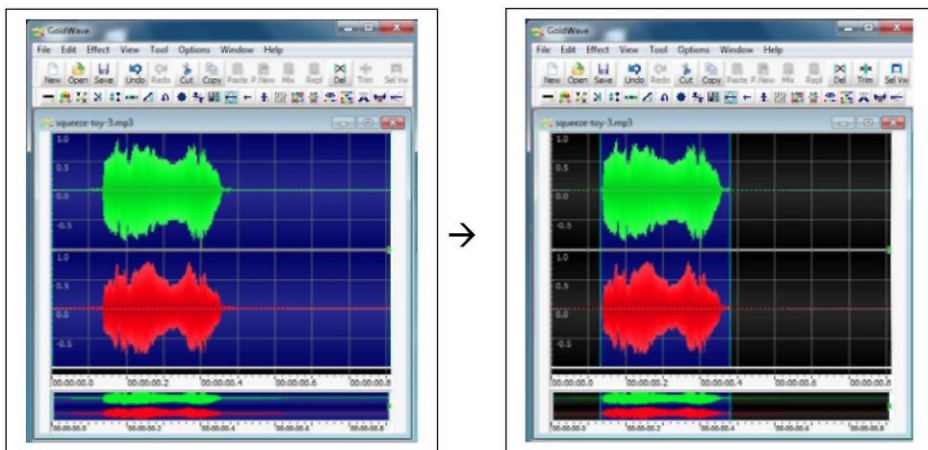
Panels režimu pultą galima naudoti atkartoti mygtukus, esančius pasirinkto tipo skydo priekyje, pvz., spalvų atitikties skydo režimo mygtukus 1 - 4 (raudoną, žalią, mėlyną, geltoną) ir pultas atliks tą pačią funkciją, kuri atitinka 4 spalvos atitikties skydo mygtukus. Šiuo režimu 5 - 8 pulto mygtukai neveiks, nes spalvų atitikties skyde yra tik 4 mygtukai.

„Sensory Magic™“ režimas

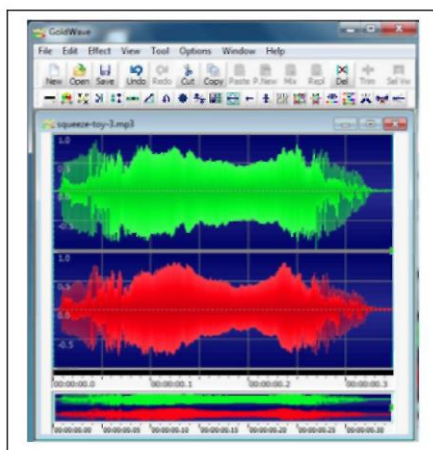
Sensory Magic režimu pultas gali būti naudojamas atkurti atskirus temų elementus. Šiuo režimu 1 mygtukas atkurs 1 elementą, 2 mygtukas – 2 elementą ir t.t.

Kaip pridėti pasirinktus garsus 8 spalvų belaidžiame pulte

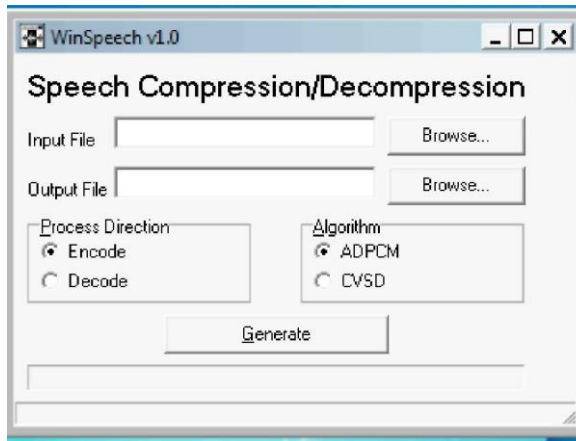
1. Atsisiųskite nemokamą „Goldwave professional digital audio editor“: Žr. www.goldwave.com.
2. Pasirinktą garso failą įkelkite į „Goldwave“: Pasirinkite **Open** > (failo pavadinimas) > **Open**. Jūsų pasirinktas garsas bus rodomas „Goldwave“.
3. Nustatykite didžiausią garsumą: Pasirinkite **Effect** > **Volume** > **Maximize Volume**. Atsiras **Maximize Volume** iškylantis langas. Skirtuke **Presets** pasirinkite **Full dynamic range** > OK.
4. Sutvarkykite garsą taip, kad kiekvienoje garso pusėje nebūtų tuščių tarpų: Kad taip padarytumėte, koreguokite dviejų vertikalių juostų padėtį bet kurioje lango pusėje ir pasirinkite tik garsą.



Pasirinkite **Edit** > **Trim**. Tuščias tarpas bus pašalintas.



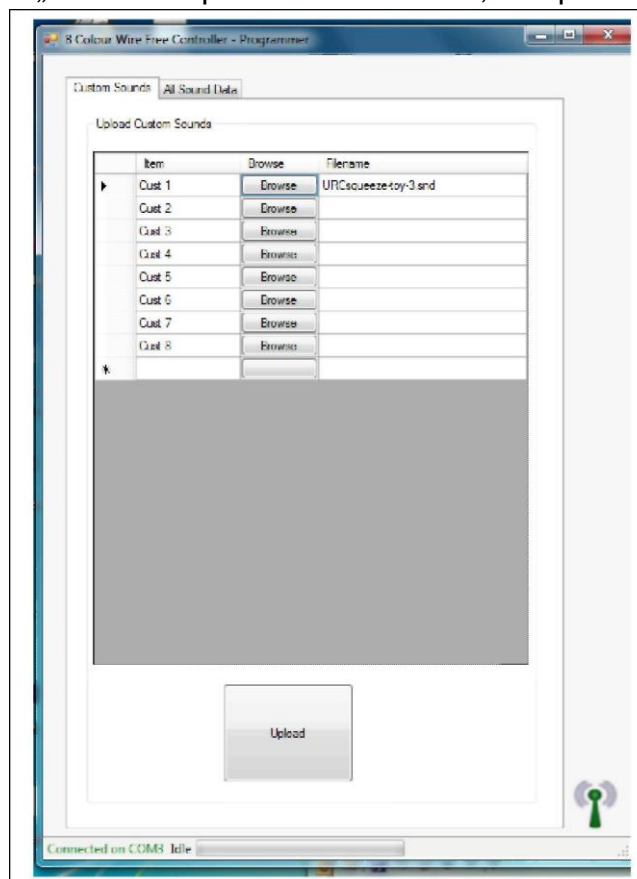
5. Išsaugokite redaguotą garsą: Pasirinkite **File** > **Save As** > (failo pavadinimas). Išsaugokite pasirinkto tipo failą: **Raw (*.snd)**. Požymiai: **PCM unsigned 16 bit, little endian, mono**. Išsaugokite.
6. Pakeiskite diskretizavimo dažnį į 8000 Hz: Pasirinkite **Effect** > **Resample** > **8000** > OK. Išsaugokite redaguotą garsą.
7. Tada atsisiųskite **Sound Programmer** iš ROMPA® svetainės (www.rompa.com). **WinSpeech v1.0** automatiškai atsisiųs kartu su **Sound Programmer**. Kai atsisiunčiate šias programas, pasirinkite **Setup**, kad darbalaukyje būtų sukurtos piktogramos. Jei jūsų kompiuteriui reikalingos atitinkamos USB tvarkyklės, jas galite rasti **Program Files** > **Default Company Name** > **Sound Programmer**; jos įvardintos **mchpcdc** ir **vcomhpc**.
8. Du kartus spustelėkite **WinSpeech** piktogramą:



Pasirinkite **Input File** ir išrinkite savo garso failą (failo paieškai naudokite **Browse**). Pasirinkite **Output File** ir pervardinkite savo failą **URC (failo pavadinimas)**. Pasirinkite vietą, kur išsaugosite failą.

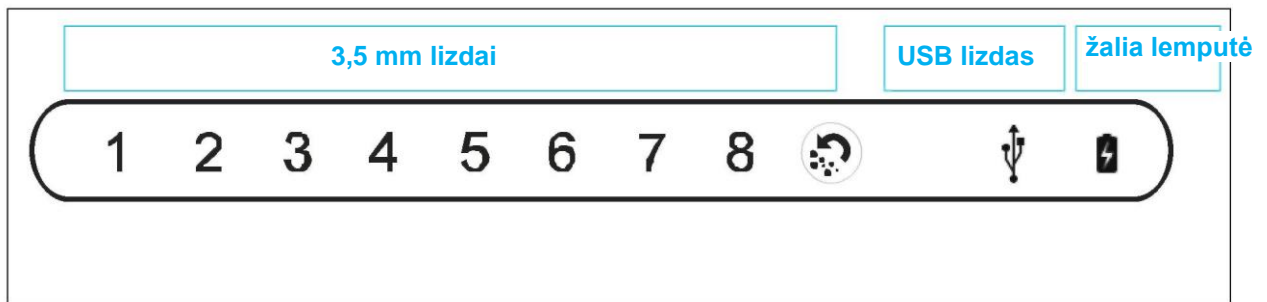
Pasirinkite **Generate**. Jūsų failas bus konvertuotas iš PCM į ADPCM.


9. Komplektuojamu USB laidu prijunkite savąjį 8 spalvų belaidį pultą prie kompiuterio. Įjunkite pultą.
10. Dabar esate pasiruošę įkelti savo garso failą (-us) į pultą. Du kartus spustelėkite **Sound Programmer** piktogramą.
11. Pasirinkite, kuris 8 spalvų belaidžio pulto mygtukas veiks su naujuoju garsu (rinkitės iš Cust 1 – Cust 8), pvz., norėdami priskirti naująjį garsą mygtukui 1, pasirinkite „Cust 1“ ir spustelėkite **Browse**, kad pasirinktumėte garso failą:



Tada spustelėkite **Upload**. Jūsų pasirinktas garsas bus atkuriamas pulte pasirinkus **Sounds > Custom** režimą.

LIZDAI



Devyni 3,5 mm išoriniai lizdai skirti jūsų jungikliams. Kiekvienas lizdas pažymėtas 1 - 8 arba . Galite prijungti 9 išorinius jungiklius. Išorinis jungiklis atliks tą pačią funkciją kaip ir atitinkamas mygtukas, esantis 8 spalvų belaidžio pulto viršuje: pavyzdžiui, 1 lizdas atkartoja 1 mygtuko funkciją ir t.t.

14. Priežiūra

- IŠJUNKITE, kai nenaudojate.
- Laikykite ir naudokite tik švarioje ir sausoje patalpoje.
- Venkite aštrių ir šiurkščių daiktų, kurie gali subraižyti plastiką.
- Valykite šiek tiek sudrėkintu švariu audiniu.
- Šis gaminys gali būti naudojamas kartu su „ROMPA®“ gaminiiais.
Nerekomenduojama naudoti šio gaminio su kitais nuotoliniais valdymo pultais.

Baterijos įkrovimas

- Su „ROMPA®“ 8 spalvų belaidžiu pultu komplektuojamas universalus baterijos įkroviklis. Siekiant taupyti baterijos energiją, pultas išsijungs automatiškai, jei nebus naudojamas 30 minučių. Prieš automatinį išsijungimą pasigirs išsijungimo garsas.
- Kai jūsų pultą reikia įkrauti, tiesiog prijunkite komplektuojamą įkroviklį prie USB lizdo ir įjunkite į tinklo lizdą. Įsižiebs žalios spalvos lemputė; ji praneša apie pulto įkrovimo procesą. Kai pultas bus pilnai įkrautas, lemputė užges. Pultas pilnai įkraunamas per maždaug 5 valandas.

15. Trikčių diagnostika

Sutrikus įrenginio veikimui patikrinkite:

*Problema: **Pultas neveikia***

- Patikrinkite, ar įkrauta baterija.
- Patikrinkite, ar ĮJUNGTAS 8 spalvų belaidis pultas.
- Patikrinkite, ar jūsų elektros įrenginys prijungtas prie maitinimo šaltinio ir įjungtas į tinklo lizdą, pvz., jūsų burbulų vamzdis.
- Patikrinkite, 8 spalvų belaidžio pulto ekrane pasirinkote tinkamą gaminį.

*Problema: **LCD meniu atsitiktinai pasirinkau ne tą kalbą ir nemoku gražinti anglų kalbos***

- Žr. LDC meniu lentelę kitame puslapyje ir naudodamiesi rodyklių mygtukais gražinkite anglų kalbos nustatymus:

| | | | | |
|--|----------------------------------|-------------------------------|--------------------------------|---------------------|
| English (anglų k.) | Deutsch | Español | Français | Nederlands |
| Menu (menu) | Menü | Menú | Menu | Menu |
| All WiFi (visi Wi-Fi) | Alle WiFi | Todo Wi - Fi | Tout WiFi | Alle WiFi |
| Play (atkurti) | Operate | Utilice | Jouez | Speel |
| Bubble Tubes (burbulų vamzdžiai) | Blasensäulen | Tubos de Burbujas | Tubes à Bulles | Bubbelunits |
| Colour Match (spalvų atitiktis) | Colour Match | Colour Match | Colour Match | Colour Match |
| Catherine Wheel („Catherine“ ratas) | Catherine Wheel | Catherine Wheel | Catherine Wheel | Catherine Wheel |
| Fireworks Panel (fejerverkų skydas) | Fireworks Panel | Fireworks Panel | Fireworks Panel | Fireworks Panel |
| Fountain Panel (fontano skydas) | Fountain Panel | Fountain Panel | Fountain Panel | Fountain Panel |
| Sensory Magic („Sensory Magic“) | Sensory Magic | Sensory Magic | Sensory Magic | Sensory Magic |
| Settings (nustatymai) | Einstellungen | Ajustes | Réglages | Instellingen |
| Language (kalba) | Sprache | Lengua | Langue | Taal |
| German (vokiečių) | Deutsch | Alemán | Allemand | Duits |
| English (anglų) | Englisch | Inglés | Anglais | Engels |
| Spanish (ispanų) | Spanisch | Español | Espagnol | Spaans |
| French (prancūzų) | Französisch | Francés | Français | Frans |
| Dutch (olandų) | Niederländisch | Holandés | Néerlandais | Nederlands |
| Sounds (garsai) | Sound - Effekt | Sonidos | Sons | Geluiden |
| Numbers (skaičiai) | Zahlen | Números | Numéros | Nummers |
| Colours (spalvos) | Farben | Colores | Couleurs | Kleuren |
| Rewards (atkartojimas) | Sound - Effekt | Efecto (de) Sonido | Effet Sonore | Geluidseffect |
| Music Scale (muzikos skalė) | Musika Skala | Musica escala | Echelle Musique | Muziek Schaal |
| Custom (pasirinktiniai) | <i>(Machen Sie) Ihre eigenen</i> | Haga su propia | <i>(Faites) Votre Propre</i> | De Jouwe |
| Mute (nutildyti) | Stummschalten | Silenciar | Couper le son | Dempen |
| Volume (garsumas) | Volumen | Volumen | Volume | Volume |
| WiFi Timer (Wi-Fi laikmatid) | WiFi - Timer | <i>(WiFi)</i> Temporizador | WiFi - Timer | WiFi - Timer |
| Factory Default (gamykliniai nustatymai) | Werkseinstellung | Ajuste (de) Fábrica | Réglage <i>(par)</i> Défaut | Standaard |

Daugiau šių instrukcijų kopijų galite atsisiųsti iš www.rompa.com.

Tikimės, kad čia rasite naudingos informacijos. Jei turite pasiūlymų dėl gaminio tobulinimo, mielai laukiame jūsų komentarų. Kreipkitės į mus producthelp@rompa.com.

Pardavėjas: UAB "Slaugivita"

GARANTINIS TALONAS

Įrengimo pavadinimas: **Spalvų valdymo pultas, 8 spalvų**

Modelis: 19847

Serijos Nr. _____

Pardavimo data: _____ PVM Sąskaitos-faktūros **SLS** Nr.: _____

Pardavėjo pavardė _____ Parašas _____

A.V.

Šiam parduodamam gaminiui suteikiama **12 mėnesių** garantija nuo pardavimo datos. Garantinio laikotarpio metu bus nemokamai pašalinami gedimai, susiję su gaminio medžiagų kokybe arba gamybos broku.

Garantija netaikoma:

Netinkamos priežiūros atveju : Už įsigyto gaminio (įrenginio) kasdieninę priežiūrą atsako savininkas arba jo įgaliotas asmuo. Jei gedimas atsirado dėl aplaidžiai vykdomos priežiūros pardavėjas pasilieka teisę netaikyti garantijos.

Perkrovos ir netinkamo naudojimo atveju: t.y. kai gaminys (įrenginys) naudojamas pažeidžiant eksploatacijos taisykles, naudojamas ne pagal paskirtį arba tyčinio sugadinimo atveju.

Modifikacijos atveju: Jei bandoma ardyti, remontuoti, modifikuoti gaminį (įrenginį) be pardavėjo serviso sutikimo arba buvo naudoti netinkami ar nekokybiški priedai.

Kitais atvejais: jei gaminys (įrenginys) pažeidžiamas ar sugadinamas gaisro, vandens apšiejimo (potvynio), žemės drebėjimo ir kt. stichinių nelaimių atvejais.

Garantija taikoma tik prietaiso gedimui. UAB "Slaugivita" neprisiima atsakomybės už žalą padarytą kitam turtui ar asmenims. Garantija galioja pateikus šį garantinį taloną ir pirkimo dokumento kopiją.

Dėmesio: garantinio aptarnavimo laikotarpiu neveikiančius gaminius paims kurjeriai. Todėl, prašome sugedusį gaminį supakuoti (pageidautina originalioje pakuotėje) ir perduoti mūsų kurjeriui. Kai defektas bus pašalintas, prekė bus išsiųsta atgal.

Su garantijos sąlygomis susipažinau ir sutinku:

Pirkėjo parašas _____

Garantinis aptarnavimas tel.: 8 41 540204; 8 611 48081; 8 620 11394

1. **Gedimas** _____

Data: _____

Panaudotos dalys: _____

Servisas _____
(Pareigos, vardas; pavardė; parašas)

2. **Gedimas** _____

Data: _____

Panaudotos dalys: _____

Servisas _____
(Pareigos, vardas; pavardė; parašas)